


СОГЛАСОВАНО:  
ОБЩЕЕ СОБРАНИЕ РАБОТНИКОВ  
ГБДОУ ДЕТСКИЙ САД №22  
ВАСИЛЕОСТРОВСКОГО РАЙОНА

Протокол № 1 от «31» 08, 2017 г.

УТВЕРЖДЕНО:  
ЗАВЕДУЮЩИЙ ГБДОУ №22  
 Г.В. Трусенёва  
Приказ № 113 от 31.08 2017

**Самообследование деятельности ГБДОУ № 22  
за 2016 – 2017 учебный год**

**Государственного бюджетного дошкольного образовательного уч-  
реждения детского сада № 22 комбинированного вида  
Василеостровского района  
Санкт-Петербурга**

**Санкт-Петербург  
2017**

## I. Управленческая деятельность

Управление ГБДОУ осуществляется в соответствии с действующим законодательством Российской Федерации: Законом РФ «Об образовании», нормативно-правовыми документами Министерства образования и науки Российской Федерации.

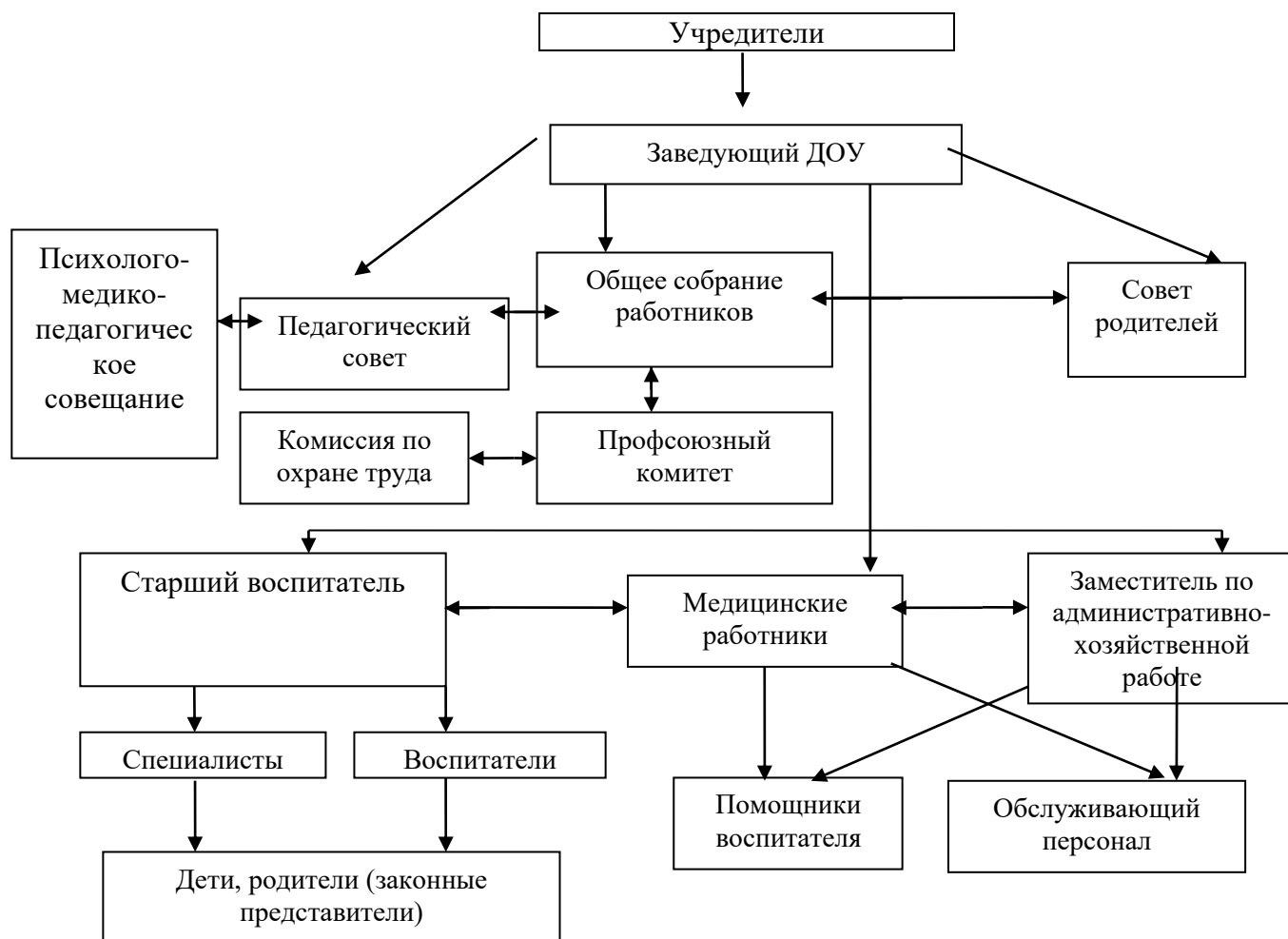
В ГБДОУ разработан пакет документов регламентирующих деятельность: Устав ГБДОУ, локальные акты, договоры с родителями (законными представителями), педагогами, обслуживающим персоналом, должностные инструкции.

Управление в ГБДОУ строится на принципах единоначалия и коллегиальности.

Коллегиальными органами управления являются: Общее собрание работников, Педагогический совет. Порядок выборов в коллегиальные органы и их компетенции определяются Уставом и положениями об этих органах.

Непосредственное управление ГБДОУ осуществляет заведующий.

Организационно-управленческая структура ГБДОУ представлена следующей схемой:



Для каждого структурного подразделения определено содержание деятельности, взаимодействие с другими структурными подразделениями:

Структурное подразделение	Содержание деятельности	Члены структурного подразделения	Взаимосвязь структурных подразделений
Общее собрание работников	Утверждение ежегодного отчета о поступлении и расходовании финансовых и материальных средств, отчет о результатах	Все работники	Педагогический совет Комиссия по охране труда Профсоюзный

Структурное подразделение	Содержание деятельности	Члены структурного подразделения	Взаимосвязь структурных подразделений
	<p>самообследования; принятие правил внутреннего распорядка воспитанников, правил внутреннего трудового распорядка, иных локальных нормативных актов; рассмотрение и принятие проекта новой редакции Устава, проектов изменений и дополнений;</p> <p>рассмотрение вопросов стратегии развития учреждения; рассмотрение и обсуждение вопросов материально-технического обеспечения и оснащения образовательного процесса;</p> <p>заслушивание отчетов заведующего и коллегиальных органов управления по вопросам их деятельности; рассмотрение иных вопросов деятельности учреждения, вынесенных на рассмотрение заведующим, коллегиальными органами.</p>		комитет
Педагогический совет	<p>Организация и совершенствование методического обеспечения образовательного процесса;</p> <p>разработка и принятие образовательных программ;</p> <p>рассмотрение и организация образовательного процесса в соответствии с Уставом;</p> <p>рассмотрение вопросов своевременности предоставления отдельным категориям воспитанников дополнительных мер социальной поддержки и видов материального обеспечения, предусмотренных действующим законодательством;</p> <p>разработка и выработка предложений по улучшению работы по обеспечению питанием и медицинскому обеспечению воспитанников и</p>	Заведующий, старший воспитатель, воспитатели, специалисты	Общее собрание работников. Родительский совет

Структурное подразделение	Содержание деятельности	Члены структурного подразделения	Взаимосвязь структурных подразделений
	<p>работников;            рассмотрение и формирование предложений по улучшению деятельности педагогических организаций и методических объединений;            выполнение нормативно-правовых документов в области дошкольного образования.            определение направлений деятельности ДООУ, обсуждение вопросов содержания, форм и методов образовательного процесса;            обсуждение вопросов повышения квалификации, переподготовки, аттестации педагогов, обобщению, распространению, внедрению педагогического опыта.</p>		
<p>Психолого-медико-педагогическое совещание</p>	<p>Взаимодействие специалистов детского сада по вопросам психолого-медико-педагогического сопровождения воспитанников групп раннего возраста.</p>	<p>Заведующий, старший воспитатель, воспитатели групп раннего возраста, педагог-психолог, медицинский работник</p>	<p>Педагогический совет</p>
<p>Комиссия по охране труда</p>	<p>Разработка планов совместных действий работодателя, профсоюзного органа по улучшению условий охраны труда.            Контроль соблюдения нормативных актов.            Организация профилактической работы по безопасности образовательного процесса.</p>	<p>Работники ГБДОУ, Члены профсоюзного комитета.</p>	<p>Общее собрание работников.            Профсоюзный комитет</p>
<p>Профсоюзный комитет</p>	<p>Предоставление защиты социально-трудовых прав и профессиональных интересов членов профсоюза.            Разработка и согласование нормативно-правовых документов учреждения, имеющих отношение к выполнению трудового законодательства.            Контроль соблюдения и</p>	<p>Члены профсоюза</p>	<p>Общее собрание работников.            Комиссия по охране труда</p>

Структурное подразделение	Содержание деятельности	Члены структурного подразделения	Взаимосвязь структурных подразделений
	выполнения законодательства.		
Совет родителей (законных представителей)	Содействие обеспечению оптимальных условий для организации образовательного процесса. Координирование деятельности групповых Родительских Советов. Проведение разъяснительной и консультативной работы среди родителей (законных представителей) детей об их правах и обязанностях.	Избранные представители родительской общественности	Педагогический совет
Групповые собрания родителей (законных представителей)	Рассмотрение и обсуждение основных направлений развития ГБДОУ. Координация действий родительской общественности и педагогического коллектива по вопросам образования, воспитания, оздоровления и развития воспитанников.	Родители (законные представители)	Родительский Совет Педагогический совет

На основании Закона «Об образовании в РФ» в ГБДОУ разработаны:

- Положение о внутренней контрольной деятельности;
- Положение о внутреннем мониторинге качества образования.

**Цель контроля:** оптимизация и координация работы всех структурных подразделений ГБДОУ для обеспечения качества образовательного процесса.

Контроль в ГБДОУ начинается с руководителя, проходит через все структурные подразделения и направлен на следующие объекты:

- ✓ охрана и укрепление здоровья воспитанников,
- ✓ образовательный процесс,
- ✓ кадры, аттестация педагогов, повышение квалификации,
- ✓ взаимодействие с социумом, работа консультативного пункта,
- ✓ административно-хозяйственная и финансовая деятельность,
- ✓ питание детей,
- ✓ техника безопасности и охрана труда работников и жизни воспитанников.

Вопросы контроля рассматриваются на общих собраниях работников, педагогических советах.

**Вывод:** действующая организационно-управленческая структура позволяет оптимизировать управление, включить в пространство управленческой деятельности значительное число педагогов и родителей (законных представителей).

## II. Условия реализации основной общеобразовательной программы дошкольного образования

### 1. Оценка кадрового обеспечения:

Данные по количеству штатных единиц:

	Количество ставок
--	-------------------

Административный персонал	2,75
Педагогический персонал:	
Воспитатели	22,00
Музыкальный руководитель	2,25
Педагог - психолог	0,25
Инструктор по физической культуре	1,5
Старший воспитатель	1,00
Старшая медицинская сестра	1,5
Служащие	15,25
Рабочие	9,25
Прочие	0,75
Всего количество штатных единиц в ГБДОУ	56,5

Учреждение укомплектовано педагогическими кадрами на 100%

Педагогических работников-27 человек

### Педагогический мониторинг по ГБДОУ на май 2017 г.

Впервые аттестованы в этом учебном году:

на 1 категорию -5 человек.

на высшую – 3 человека

### Уровень образования педагогов.

	2015-2016 (25 педагогов)	2016-2017(27 педагогов)
Высшее	60% (15 педагогов)	55,6% (15 педагогов)
Среднее специальное	32% (8 педагогов)	44,4% (12 педагогов)
Педагогический класс	-	-
Нет образования	8% (2 педагога – студенты 4 курса педагогического колледжа)	-

Высшая категория		Первая категория	
2015-2016	2016-2017	2015-2016	2016-2017
28%	30%	64%	63%

### Повышение квалификации педагогических кадров в 2016 – 2017 учебном году

В результате целенаправленной работы с кадрами:

- активизировалась работа педагогов на педсоветах, консультациях, семинарах и улучшилась содержательная сторона их проведения;
- повысилась эффективность методов и приемов в работе с детьми;
- пополнилась развивающая предметно-пространственная среда в группах, в физкультурном и музыкальном залах;
- улучшилось качество планирования воспитательно-образовательной работы с детьми;
- активнее внедряются новые формы работы с родителями (законными представителями).

**Вывод:** Педагогический коллектив ГБДОУ стабильный, работоспособный. Педагоги имеют высокий профессиональный уровень работы с детьми.

### 2. Оценка материально-технического обеспечения:

В 2016-2017 учебном году продолжалась укрепляться материальная – техническая база, выполнялись следующие работы:

-установка электронного замка на центральном входе;

- противопожарные работы (закупка огнетушителей, частичная замена датчиков задымленности, перемотка пожарных рукавов);
- проведена поверка манометров, весов;
- выполнены работы по замеру сопротивления изоляции электрических сетей;
- проводились работы по техническому обслуживанию системы КСОБ;
- дезинфекция мягкого инвентаря;
- были закуплены канцелярские и хозяйственные товары, мягкий инвентарь, жарочный шкаф, посуда.

### ХАРАКТЕРИСТИКА МАТЕРИАЛЬНОЙ БАЗЫ

Объекты, подвергающиеся анализу	Состояние объектов на начало учебного года	Характеристика оснащения объектов
1	2	3
Здание детского сада находится по адресу: СПб, ул. Наличная, д.36, к.8, лит. А	Состояние удовлетворительное	В здании 2 этажа, имеется центральное отопление, подведены вода и канализация. Полностью оснащено сантехническим оборудованием. Крыша и подвал отвечают требованиям СанПиНов и пожарной безопасности. За детским садом закреплен участок земли, имеющий ограждение. Фасад здания требует ремонта.
Групповые помещения	Состояние удовлетворительное	В детском саду 11 групповых помещений, 4 из них оснащены отдельными спальнями. Каждая группа имеет свой вход из общего коридора. Группы полностью оснащены детской мебелью в соответствии с возрастом и требованиям СанПиНа, шкафами для учебно-методических и раздаточных материалов, рабочими столами и стульями для взрослых. Оснащение РППС соответствует возрасту детей и частично ФГОС ДО.
Физкультурный зал	Состояние удовлетворительное	Физкультурный зал находится на первом этаже и полностью оборудован спортивным инвентарем, имеются детские тренажеры. Программно-методические материалы соответствуют возрастным особенностям, учитывают состояние здоровья детей, планируются с учетом ФГОС ДО
Музыкальный зал	Состояние удовлетворительное	Музыкальный зал находится на втором этаже и полностью оборудован. Имеются фортепиано, музыкальный центр, детские музыкальные инструменты. Программно-методические материалы соответствуют возрастным особенностям, учитывают индивидуальные особенности

Объекты, подвергающиеся анализу	Состояние объектов на начало учебного года	Характеристика оснащения объектов
		детей, планируются с учетом ФГОС ДО
Методический кабинет	Состояние удовлетворительное	Методический кабинет находится на втором этаже и полностью оборудован. Имеются библиотека методической литературы и периодических изданий, компьютер, демонстрационные материалы, видеотека.
Пищеблок	Состояние удовлетворительное	Находится на первом этаже. Полностью оборудован инвентарем и посудой. Имеются: 1 духовой шкаф, хлеборезка, слайсер, тестомес, миксер, плиты, кипяtilьный бачок, холодильное оборудование
Прачечная	Состояние удовлетворительное	Находится на первом этаже. Полностью оборудована необходимым инвентарем и электрооборудованием. Имеются современные стиральные машины, центрифуга, швейная машинка.
Медицинский блок	Состояние удовлетворительное	Медицинский кабинет находится на втором этаже и полностью оборудован необходимым инвентарем и медикаментами. Имеются отдельный изолятор, процедурный кабинет, бактерицидный облучатель.
Участки для каждой группы	Состояние удовлетворительное	На территории ГБДОУ оборудовано 11 участков. На всех участках имеются зеленые насаждения, игровое оборудование (домики, качели, корабли, поезд, автобус, машина, горки, песочницы, пружинки, теневые навесы) в соответствии с возрастом и требованиями СанПиНа. Требуется благоустройство территории.
Спортивная площадка	Состояние удовлетворительное	Имеется спортивное оборудование. Требуется благоустройство спортивной площадки (безопасное покрытие).

Наличие и оснащенность специализированных кабинетов, помещений:

Физкультурный зал	90%
Музыкальный зал	83%
Медицинский кабинет	85 %
Укомплектованность мебелью	95%
Методический кабинет	65%
Технические средства обучения	65%

В ГБДОУ созданы условия для питания воспитанников, а также для хранения и приготовления пищи, для организации качественного питания в соответствии с санитарно-эпидемиологическим правилам и нормативам.

**Вывод:** Материально-техническая база ГБДОУ находится в удовлетворительном состоянии. Для повышения качества предоставляемых услуг необходимо провести: благоустройство спортивной площадки, благоустройство территории, ремонт фасада здания, закупку технических средств обучения.



### **3. Оценка учебно-методического обеспечения:**

В ГБДОУ создана комфортная, безопасная развивающая предметно-пространственная среда. Обеспеченность играми, игрушками и игровыми предметами в соответствии с ФГОС требованиями составляет 73%. В группах соблюдаются принципы построения развивающей предметно-пространственной среды (информативности, вариативности, педагогической целесообразности). Необходимо привести в соответствие с ФГОС принципы полифункциональности и трансформируемости.

Основные формы организации образовательного процесса:

- ✓ совместная деятельность взрослого и воспитанников в рамках непрерывной образовательной деятельности по освоению образовательной программы и при проведении режимных моментов,
- ✓ самостоятельная деятельность воспитанников.

Образовательная деятельность с детьми строится с учётом индивидуальных особенностей воспитанников.

При организации образовательного процесса учитываются национально-культурные, климатические условия.

В ГБДОУ созданы безопасные условия для организации самостоятельной деятельности воспитанников и их физического развития.

Материалы и оборудование в группах используется с учётом принципа интеграции образовательных областей: использование материалов и оборудования одной образовательной области в ходе реализации других областей.

Игры, игрушки, дидактический материал, издательская продукция соответствует общим закономерностям развития ребёнка на каждом возрастном этапе. Имеется оборудование для следующих видов деятельности: игровая, продуктивная, познавательно-исследовательская, коммуникативная, трудовая, музыкально-художественная, восприятие художественной литературы, конструирование, двигательная.

Оборудование отвечает санитарно-эпидемиологическим правилам и нормативам, гигиеническим, педагогическим и эстетическим требованиям, требованиям безопасности.

При подборе оборудования и определении его количества не учитывается количество воспитанников в группах.

Образовательный процесс обеспечен играми и игровыми предметами на 81%.

В образовательном процессе используются технические средства обучения, современные информационно-коммуникационные технологии:

- ✓ наличие ТСО: проектор мультимедиа (переносной), Mimio – 2 комплекта, музыкальные центры - 4, интерактивный стол – 1.
- ✓ количество компьютеров, ноутбуков - 4,
- ✓ доступ к информационным системам, информационно-телекоммуникационным сетям (подключен Интернет).

**Вывод:** В ГБДОУ созданы условия для осуществления образовательного процесса. Необходимо пополнить развивающую предметно-пространственную среду оборудованием, играми, игрушками, дидактическими пособиями, средствами ТСО в соответствии с Примерным перечнем игрового оборудования для учебно-методического обеспечения дошкольных образовательных учреждений.

### **4. Медико-социальное обеспечение**

Медицинское обслуживание в ГБДОУ осуществляет на основе договора с ДПО №1. Старшая медицинская сестра несет ответственность за здоровье воспитанников, проведение лечебно-профилактических мероприятий, соблюдение санитарно-гигиенических норм, режима, качества питания.

Целью деятельности ГБДОУ по проблеме сохранения здоровья детей является реализация имеющихся ресурсов для формирования здоровой, социально адаптированной личности дошкольника.

Оздоровительное пространство ГБДОУ включает в себя и оборудование, позволяющие осуществлять физкультурно-оздоровительную и профилактическую работу с детьми:

Оборудование:

- бактерицидные лампы,
- разнообразное спортивное оборудование (в физкультурном зале),
- оборудование для индивидуальной и подгрупповой работы с детьми в группах (в т.ч. физкультурные уголки),
- атрибуты для подвижных игр,
- оборудование для спортивных игр,
- оборудование для проведения упражнений по профилактике плоскостопия и нарушений осанки (в группах и физкультурном зале),
- оборудование для проведения НОД с детьми (в физкультурном зале),
- тренажерно-информационная система «ТИСА»

### **Структура, количество групп, количество мест и воспитанников**

**Структура и количество групп – 11 групп:**

- Раннего возраста для детей от 2 до 3 лет (общеразвивающей направленности) - 2 группы;
- Младшая группа для детей от 3 до 4 лет (общеразвивающей направленности) – 3 группы;
- Средняя группа для детей от 4 до 5 лет (общеразвивающей направленности) – 2 группы;
- Старшая группа для детей от 5 до 6 лет (общеразвивающей направленности) – 2 группы
- Подготовительная к школе группа для детей от 6 до 7 лет (общеразвивающей направленности) – 2 группы

Списочный состав воспитанников за 2016-2017 учебный год – 250 чел.

Количество и соотношение возрастных групп определяется исходя из предельной наполняемости и гигиенического норматива площади на одного ребёнка в соответствии с требованиями санитарно-эпидемиологических правил и нормативов.

Персонал ГБДОУ проходит профилактические осмотры.

Организация питания в ГБДОУ соответствует санитарно-эпидемиологическим правилам и нормативам. В ГБДОУ организовано 4-х разовое питание:

Питание организовано в соответствии с примерным десятидневным меню, составленным с учетом рекомендуемых среднесуточных норм питания для двух возрастных категорий: для детей с 2 до 3-х лет и для детей от 3 до 7 лет.

На основании утвержденного примерного меню ежедневно составляется меню-требование установленного образца с указанием выхода блюд для детей разного возраста.

На каждое блюдо имеется технологическая карта.

Выдача готовой пищи осуществляется только после проведения контроля бракеражной комиссией в составе повара, представителя администрации, медицинского работника.

Большое внимание уделяется организации здоровьесберегающего режима обучения. Для этого в ГБДОУ созданы следующие необходимые условия:

- соответствующая освещенность помещений,
- правильно подобранная и расположенная мебель,
- соблюдение температурного режима, графика проветривания и влажной уборки помещений,
- чередование активных и малоактивных видов деятельности детей,
- чередование в расписании НОД по сложности,

- соблюдение длительности НОД согласно нормам СанПиН. Соблюдение длительности и содержания прогулки в соответствии с нормами СанПиН,
- максимально допустимая недельная учебная нагрузка и время перерыва между НОД соответствует возрасту детей, нормам СанПиН.

В процессе решения проблем здоровья воспитанников педагоги тесно взаимодействуют с медицинскими работниками: старшая медицинская сестра.

Деятельность воспитателей, медицинских работников, инструктора по физической культуре, педагога-психолога, музыкальных руководителей носит системный характер, что позволяет комплексно подходить к решению проблемы здоровья детей.

**Вывод:** Медико-социальное обеспечение соответствует Федеральным государственным требованиям к условиям реализации основной общеобразовательной программы дошкольного образования.

### III. Анализ состояния образовательного процесса

Образовательная работа с детьми строилась на основании «Образовательной программы ГБДОУ № 22 комбинированного вида Василеостровского района Санкт-Петербурга», в основе которой положена примерная общеобразовательная программа «От рождения до школы» под ред. Н.Е. Вераксы, Т.С. Комаровой, М.А. Васильевой.

#### Программно-методическое обеспечение образовательной работы

Программы		Педагогические технологии
Основная	Дополнительные	
Образовательная программа ГБДОУ № 22	«От рождения до школы» Н.Е. Веракса, Т.С. Комарова, М.А. Васильева	Развивающие игры Б.П. Никитина, В.В. Воскобовича; Работа с блоками Дьенеша; Работа с палочками Кюизенера; «Уроки Айболита», «Уроки Мойдодыра» Г.Зайцев; Мнемотехника; Пальчиковые игры; Логоритмика; Элементы кинесиологии Обучение дошкольников игре в шахматы «Ритмическая мозаика» А.И. Буренина; Элементы программы К. Орфа; «Занятия с дошкольниками по конструированию и ручному труду» Л.В. Куцакова; «Учимся думать» Н.Г. Салмина

**Дополнительные образовательные услуги:** шахматы (подготовительные группы), библиотека.

**Взаимодействие со школами:** заключён договор с ГОУ СОШ № 12, проводятся родительские собрания в подготовительных группах с участием учителей; организуется проведение совместных тематических мероприятий с детьми.

#### **Организация взаимодействия с социальными партнерами**

Организация	Направление совместной деятельности
Детская районная поликлиника № 1	Медицинское обслуживание детей
ГБОУ СОШ №12	Работа по преемственности
ЦДБ им. М.В. Ломоносова	Тематические встречи
СДЮСШОР района В.О.	Подготовка команды и участие в районном фестивале «Озорной мяч»
Шахматный клуб В.О. района	Участие воспитанников в районных шахматных турнирах среди дошкольных учреждений района
ЦПКС В.О. района	Посещение педагогами и специалистами открытых мероприятий в районе, обучение на курсах повышения квалификации, участие в районных конкурсах.

#### **Формы организации работы по взаимодействию с семьями воспитанников:**

- групповые родительские собрания (2 раза в год);
- групповые и индивидуальные консультации педагогов и специалистов;
- открытая неделя (апрель);
- совместные праздники, досуги;
- круглые столы, устные журналы;
- консультации специалистов ППМС-Ц;
- анкетирование и опрос родителей;
- активное участие родителей в Днях благоустройства (совместные игры детей и взрослых, чаепитие на улице).

В работе с населением использовались такие формы работы, как:

- индивидуальные консультации;
- экскурсии по детскому саду;
- уличные праздники «Масленица», эстафета Памяти;
- информирование жителей микрорайона о деятельности ГБДОУ через сайт образовательного учреждения.

**Вывод:** анализ работы по взаимодействию с семьей показывает необходимость продолжения поиска активных форм работы, расширения педагогического всеобуча.

#### **IV. Результативность деятельности ГБДОУ**

В течение учебного года педагоги и воспитанники ГБДОУ принимали участия:

- в районном конкурсе патриотической песни «Я люблю тебя, Россия» (**1 место**);
- в городском конкурсе патриотической песни «Я люблю тебя, Россия» (**1 место**);
- в районном мини фестивале «Озорной мяч» (**1 место**);
- в районном конкурсе спортивного танца (**2 место**);
- в районном экологическом конкурсе «Книжки-малышки» (**2 место**);
- в районном конкурсе «Экологическая мастерская»;
- в районном конкурсе детских рисунков «Мой любимый город»;
- в конкурсе детских творческих работ «Чудеса из зимней сказки» (Центральная районная детская библиотека СПб ГБУК ЦБС Василеостровского района);
- в конкурсе детских творческих работ «Парад книжных героев» (Центральная районная детская библиотека СПб ГБУК ЦБС Василеостровского района);
- в районном шахматном турнире;

- в районном конкурсе детской песни «Поклон и память поколений»;
- в районной интеллектуальной игре «УМКА».

## Приложение

Показатели деятельности государственного бюджетного образовательного учреждения детский сад № 22 Василеостровского района Санкт-Петербурга за 2016-2017 учебный год, подлежащие самообследованию

№ п/п	Показатели	Единица измерения
1.	Образовательная деятельность	
1.1	Общая численность воспитанников, осваивающих образовательную программу дошкольного образования, в том числе:	250 человек
1.1.1	В режиме полного дня (8-12 часов)	250 человек
1.1.2	В режиме кратковременного пребывания (3-5 часов)	0 человек
1.1.3	В семейной дошкольной группе	0 человек
1.1.4	В форме семейного образования с психолого-педагогическим сопровождением на базе дошкольной образовательной организации	0 человек
1.2	Общая численность воспитанников в возрасте до 3 лет	40 человек
1.3	Общая численность воспитанников в возрасте от 3 до 8 лет	210 человек
1.4	Численность/удельный вес численности воспитанников в общей численности воспитанников, получающих услуги присмотра и ухода:	250 человек / 100 %
1.4.1	В режиме полного дня (8-12 часов)	250 человек / 100 %
1.4.2	В режиме продленного дня (12-14 часов)	0 человек / 0 %
1.4.3	В режиме круглосуточного пребывания	0 человек / 0 %
1.5	Численность/удельный вес численности воспитанников с ограниченными возможностями здоровья в общей численности воспитанников, получающих услуги:	0 человек/ 0%
1.5.1	По коррекции недостатков в физическом и (или) психическом развитии	0 человек / 0 %
1.5.2	По освоению образовательной программы дошкольного образования	250 человек / 100 %
1.5.3	По присмотру и уходу	250 человек / 100 %
1.6	Средний показатель пропущенных дней при посещении дошкольной образовательной организации по болезни на одного воспитанника	15 дней
1.7	Общая численность педагогических работников, в том числе:	27 человек
1.7.1	Численность/удельный вес численности педагогических работников, имеющих высшее образование	15 человек / 55,6%
1.7.2	Численность/удельный вес численности педагогических работников, имеющих высшее образование педагогической направленности (профиля)	13 человек / 48,1%
1.7.3	Численность/удельный вес численности педагогических работников, имеющих среднее профессиональное образование	12 человек / 44,4 %
1.7.4	Численность/удельный вес численности педагогических работников, имеющих среднее профессиональное образование педагогической направленности (профиля)	14 человек / 51,9%
1.8	Численность/удельный вес численности педагогических работников, которым по результатам аттестации присвоена квалификационная категория, в общей численности педагогических работников, в том числе:	25 человека / 92,6%

1.8.1	Высшая	8 человек / 29,6%
1.8.2	Первая	17 человек / 63%
1.9	Численность/удельный вес численности педагогических работников в общей численности педагогических работников, педагогический стаж работы которых составляет:	
1.9.1	До 5 лет	11 человек / 40,7%
1.9.2	Свыше 30 лет	6 человек / 14,8%
1.10	Численность/удельный вес численности педагогических работников в общей численности педагогических работников в возрасте до 30 лет	8 человек / 29,6%
1.11	Численность/удельный вес численности педагогических работников в общей численности педагогических работников в возрасте от 55 лет	8 человек / 29,6%
1.12	Численность/удельный вес численности педагогических и административно-хозяйственных работников, прошедших за последние 5 лет повышение квалификации/профессиональную переподготовку по профилю педагогической деятельности или иной осуществляемой в образовательной организации деятельности, в общей численности педагогических и административно-хозяйственных работников	педагогические- 25 человек/ 100% административно- хозяйственные- 4 / 100%
1.13	Численность/удельный вес численности педагогических и административно-хозяйственных работников, прошедших повышение квалификации по применению в образовательном процессе федеральных государственных образовательных стандартов в общей численности педагогических и административно-хозяйственных работников	педагогические- 27 человек/ 100% административно- хозяйственные- 3 / 75%
1.14	Соотношение "педагогический работник/воспитанник" в дошкольной образовательной организации	27 человек / 250 человек
1.15	Наличие в образовательной организации следующих педагогических работников:	
1.15.1	Музыкального руководителя	да
1.15.2	Инструктора по физической культуре	да
1.15.3	Учителя-логопеда	нет
1.15.4	Педагога-психолога	да
2.	Инфраструктура	
2.1	Общая площадь помещений, в которых осуществляется образовательная деятельность, в расчете на одного воспитанника	2.8 кв. м
2.2	Площадь помещений для организации дополнительных видов деятельности воспитанников	132 кв. м.
2.3	Наличие физкультурного зала	да
2.4	Наличие музыкального зала	да
2.5	Наличие прогулочных площадок, обеспечивающих физическую активность и разнообразную игровую деятельность воспитанников на прогулке	Да 11 детских площадок +спортивная площадка