

ПРИНЯТ:
На общем собрании работников
ГБДОУ детский сад № 22
Василеостровского района
Протокол
От 10.02 2019 г. № 5

УТВЕРЖДЕН:
И.о. заведующего ГБДОУ детский сад №22
Василеостровского района
А.В. Кравцова



ОТЧЁТ О РЕЗУЛЬТАТАХ САМООБСЛЕДОВАНИЯ ДЕЯТЕЛЬНОСТИ

Государственного бюджетного дошкольного
образовательного учреждения
детского сада № 22 комбинированного вида
Василеостровского района Санкт-Петербурга
за 2018 календарный год

Санкт-Петербург
2019

I. Управленческая деятельность

Управление ГБДОУ осуществляется в соответствии с действующим законодательством Российской Федерации: Законом РФ «Об образовании», нормативно-правовыми документами Министерства образования и науки Российской Федерации.

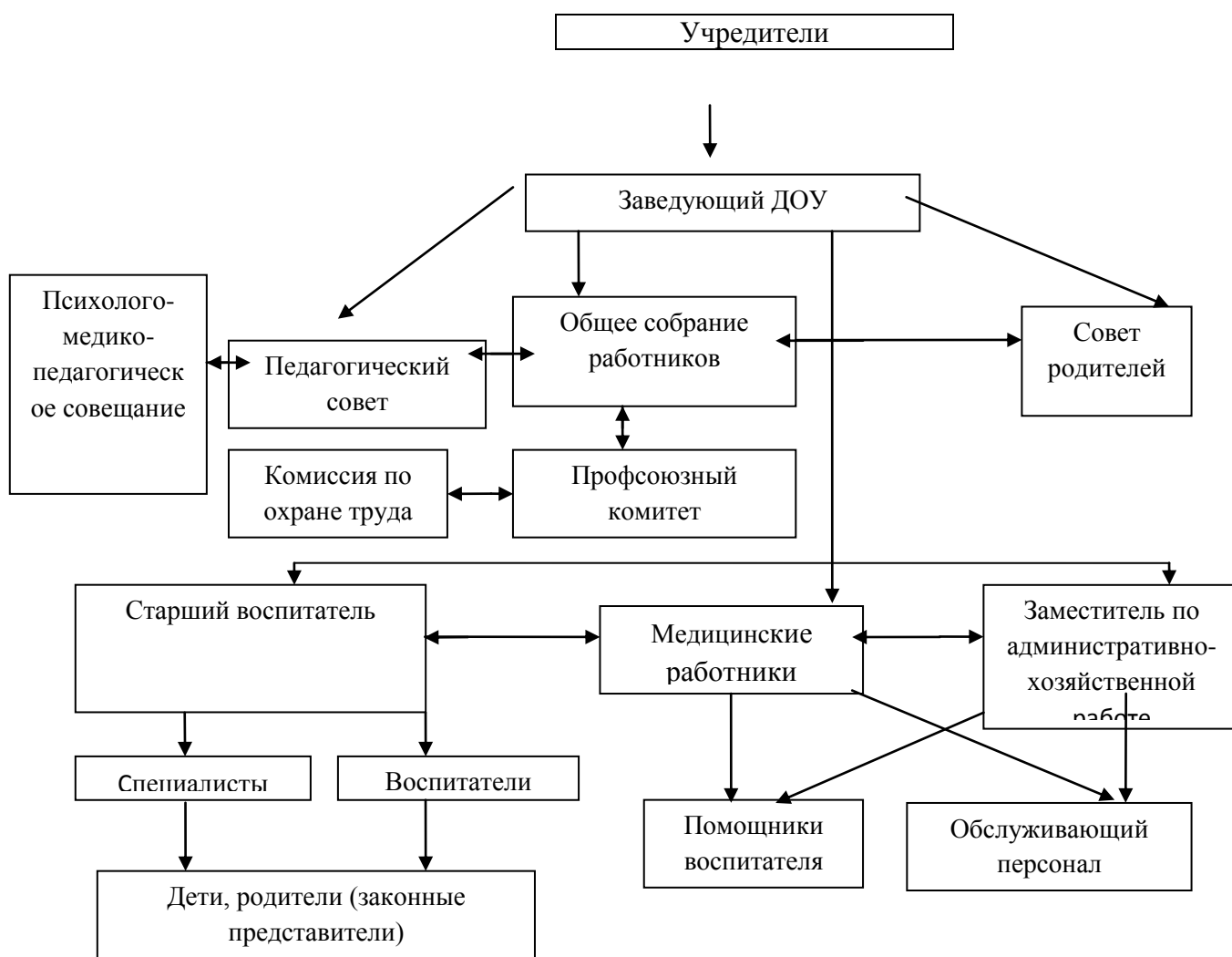
В ГБДОУ разработан пакет документов регламентирующих деятельность: Устав ГБДОУ, локальные акты, договоры с родителями (законными представителями), педагогами, обслуживающим персоналом, должностные инструкции.

Управление в ГБДОУ строится на принципах единоначалия и коллегиальности.

Коллегиальными органами управления являются: Общее собрание работников, Педагогический совет. Порядок выборов в коллегиальные органы и их компетенции определяются Уставом и положениями об этих органах.

Непосредственное управление ГБДОУ осуществляет заведующий.

Организационно-управленческая структура ГБДОУ представлена следующей схемой:



Для каждого структурного подразделения определено содержание деятельности, взаимодействие с другими структурными подразделениями:

Структурное подразделение	Содержание деятельности	Члены структурного подразделения	Взаимосвязь структурных подразделений
Общее собрание работников	Утверждение ежегодного отчета о поступлении и расходовании финансовых и материальных средств, отчет о результатах самообследования деятельности; принятие правил внутреннего распорядка воспитанников, правил внутреннего трудового распорядка, иных локальных нормативных актов; рассмотрение и принятие проекта новой редакции Устава, проектов изменений и дополнений; рассмотрение вопросов стратегии развития учреждения; рассмотрение и обсуждение вопросов материально-технического обеспечения и оснащения образовательного процесса; заслушивание отчетов заведующего и коллегиальных органов управления по вопросам их деятельности; рассмотрение иных вопросов деятельности учреждения, вынесенных на рассмотрение заведующим, коллегиальными органами.	Все работники	Педагогический совет Комиссия по охране труда Профсоюзный комитет
Педагогический совет	Организация и совершенствование методического обеспечения образовательного процесса; разработка и принятие образовательных программ; рассмотрение и организация образовательного процесса в соответствии с Уставом; рассмотрение вопросов своевременности предоставления отдельным категориям воспитанников дополнительных мер социальной поддержки и	Заведующий, старший воспитатель, воспитатели, специалисты	Общее собрание работников. Родительский совет

Структурное подразделение	Содержание деятельности	Члены структурного подразделения	Взаимосвязь структурных подразделений
	<p>видов материального обеспечения, предусмотренных действующим законодательством; разработка и выработка предложений по улучшению работы по обеспечению питанием и медицинскому обеспечению воспитанников и работников; рассмотрение и формирование предложений по улучшению деятельности педагогических организаций и методических объединений; выполнение нормативно-правовых документов в области дошкольного образования. определение направлений деятельности ДОУ, обсуждение вопросов содержания, форм и методов образовательного процесса; обсуждение вопросов повышения квалификации, переподготовки, аттестации педагогов, обобщению, распространению, внедрению педагогического опыта.</p>		
Психолого-медико-педагогическое совещание	<p>Взаимодействие специалистов детского сада по вопросам психолого-медико-педагогического сопровождения воспитанников групп раннего возраста.</p>	<p>Заведующий, старший воспитатель, воспитатели групп раннего возраста, педагог-психолог, медицинский работник</p>	<p>Педагогический совет</p>
Комиссия по охране труда	<p>Разработка планов совместных действий работодателя, профсоюзного органа по улучшению условий охраны труда. Контроль соблюдения</p>	<p>Работники ГБДОУ, Члены профсоюзного комитета.</p>	<p>Общее собрание работников. Профсоюзный комитет</p>

Структурное подразделение	Содержание деятельности	Члены структурного подразделения	Взаимосвязь структурных подразделений
	нормативных актов. Организация профилактической работы по безопасности образовательного процесса.		
Профсоюзный комитет	Предоставление защиты социально-трудовых прав и профессиональных интересов членов профсоюза. Разработка и согласование нормативно-правовых документов учреждения, имеющих отношение к выполнению трудового законодательства. Контроль соблюдения и выполнения законодательства.	Члены профсоюза	Общее собрание работников. Комиссия по охране труда
Совет родителей (законных представителей)	Содействие обеспечению оптимальных условий для организации образовательного процесса. Координирование деятельности групповых Родительских Советов. Проведение разъяснительной и консультативной работы среди родителей (законных представителей) детей об их правах и обязанностях.	Избранные представители родительской общественности	Педагогический совет
Групповые собрания родителей (законных представителей)	Рассмотрение и обсуждение основных направлений развития ГБДОУ. Координация действий родительской общественности и педагогического коллектива по вопросам образования, воспитания, оздоровления и развития воспитанников.	Родители (законные представители)	Родительский Совет Педагогический совет

В течение 2018 учебного года были разработаны следующие документы:

- положение о надбавках и доплатах;
- локальные акты по организации питания.

Вывод: действующая организационно-управленческая структура позволяет оптимизировать управление, включить в пространство управленческой деятельности значительное число педагогов и родителей (законных представителей).

II. Условия реализации образовательной программы дошкольного образования

1. Оценка кадрового обеспечения:

Данные по количеству штатных единиц:

	Количество штатных единиц
Руководители	5
Педагогический персонал:	
Воспитатели	22,00
Музыкальный руководитель	2,25
Педагог - психолог	0,25
Инструктор по физической культуре	1,5
Старший воспитатель	1,00
Служащие	14,75
Рабочие	8,25
Непедагогический персонал	1,75
Всего количество штатных единиц в ГБДОУ	57

Учреждение укомплектовано педагогическими кадрами на 100%
Педагогических работников-27 человек.

Уровень образования педагогов.

Образование	2018 год
Высшее	63% (17 педагогов)
Среднее специальное	37% (10 педагогов)

Уровень квалификации педагогов.

Педагогическая специальность	Высшая категория	Первая категория	Не имеют категории	Соответствие занимаемой должности	Аттестованы в 2018 году	
					Высшая категория	Первая категория
Воспитатели	6	15	1	-	2	3
Инструктор по физической культуре	1	-	-	-	1	-
Музыкальные руководители	2	-	-	-	1	-
Педагог-психолог	1	-	-	-	-	-
Старший воспитатель	1	-	-	-	-	-
ВСЕГО	11	15	1	0	4	3
В % отношении	40,7%	55,6%	3,7%	0%	14,8%	11,1%

Впервые аттестованы в этом году:
на первую категорию - 3 человека.
на высшую – 2 человека.

Повышение квалификации педагогических кадров в 2018 году

Ф.И.О.	Должность	Курсы
Балакина Е.В.	воспитатель	Учебно-методический центр по гражданской обороне и чрезвычайных ситуациях «Первая помощь в чрезвычайных и экстремальных ситуациях », 16 часов
Белоусова Л.Е	воспитатель	ГБУ дополнительного профессионального образования «Санкт-Петербургский центр оценки качества образования и информационных технологий» по программе «Компьютерная графика от простого к сложному», 72 часа АППО «Организационные и содержательные аспекты реализации ФГОС ДО», 72 часа
Карасева О.А.	воспитатель	Автономная некоммерческая организация дополнительного профессионального образования «Институт развития образования» 2018 г. «Профессиональный стандарт «Педагог». Использование современных педагогических технологий, обеспечивающих реализацию требований ФГОС дошкольного образования», 72 часа.
Костенко Ю.А.	воспитатель	Служба социальных программ «Вера» «Использование информационно-коммуникационных технологий в образовательном процессе», 36 часов Учебно-методический центр по гражданской обороне и чрезвычайных ситуациях «Первая помощь в чрезвычайных и экстремальных ситуациях », 16 часов
Мороз В.В.	старший воспитатель	ГБУ ДППО ЦПКС, 2018 «Информационно-методический центр» Василеостровского района Санкт-Петербурга «Система работы в ДОУ по раннему выявлению семейного неблагополучия», 24 часа
Нерсесова Н.Г.	воспитатель	«Центр повышения квалификации «Образовательные технологии»» «ИКТ-компетентность педагога дошкольной образовательной организации» (Модуль «Интерактивные технологии Mimio в образовательной деятельности»), 72 часа
Цыцулина Д.Р.	воспитатель	Учебно-методический центр по гражданской обороне и чрезвычайных ситуациях «Первая помощь в чрезвычайных и экстремальных ситуациях », 16 часов

В ГБДОУ № 22 созданы необходимые условия для профессионального роста сотрудников. Педагоги повышали свой профессиональный уровень на курсах повышения квалификации, консультациях, постоянно действующих семинарах района и учреждения, конкурсах различного уровня. В течение года воспитатели и специалисты углублённо работали по различным темам, создавали собственные методические разработки, знакомили с опытом своей работы коллег, выступали на педагогических советах, показывали открытые мероприятия и презентации.

В результате целенаправленной работы с кадрами:

- активизировалась работа педагогов на педсоветах, консультациях, семинарах и улучшилась содержательная сторона их проведения;
- повысилась эффективность методов и приемов в работе с детьми;
- пополнилась развивающая предметно-пространственная среда в группах, в физкультурном и музыкальном залах;
- улучшилось качество планирования воспитательно-образовательной работы с детьми;
- активнее внедряются новые формы работы с родителями (законными представителями).

Вывод: Анализ показателей за 2018 год показал положительную динамику в росте профессиональной компетентности педагогов.

2. Оценка материально-технического обеспечения:

В 2018 году продолжалась укрепляться материальная – техническая база, выполнялись следующие работы:

- выполнение работ по замене сантехнического оборудования;
- выполнение работ по замене светильников и проводки в подвале здания;
- ремонт спортивной площадки;
- проведение мелкого ремонта на пищеблоке (покраска стеллажей, замена нагревательных элементов в электроплитах и жарочном шкафу);
- противопожарные работы (частичная замена датчиков задымленности, перемотка пожарных рукавов, установка автоматических систем – пиростикеров, проведены работы по категорированию по противопожарной устойчивости кладовых помещений);
- проведение поверки манометров, весов;
- выполнены работы по замеру сопротивления изоляции электрических сетей;
- проводились работы по техническому обслуживанию системы КСОБ;
- дезинфекция мягкого инвентаря;
- пополнение песком песочниц на детских площадках.

ХАРАКТЕРИСТИКА МАТЕРИАЛЬНОЙ БАЗЫ

Объекты, подвергающиеся анализу	Состояние объектов на начало учебного года	Характеристика оснащения объектов
1	2	3
Здание детского сада находится по адресу: СПб, ул. Наличная, д.36, к.8, лит. А	Состояние удовлетворительное	В здании 2 этажа, имеется центральное отопление, подведены вода и канализация. Полностью оснащено сантехническим оборудованием. Крыша и подвал отвечают требованиям СанПиНов и пожарной безопасности. За детским садом закреплён участок земли, имеющий ограждение. Фасад здания требует ремонта.
Групповые помещения	Состояние удовлетворительное	В детском саду 11 групповых помещений, 4 из них оснащены отдельными спальнями.

Объекты, подвергающиеся анализу	Состояние объектов на начало учебного года	Характеристика оснащения объектов
		Каждая группа имеет свой вход из общего коридора. Группы полностью оснащены детской мебелью в соответствии с возрастом и требованиям СанПиНа, шкафами для учебно-методических и раздаточных материалов, рабочими столами и стульями для взрослых. Оснащение РППС соответствует возрасту детей и ФГОС ДО.
Физкультурный зал	Состояние удовлетворительное	Физкультурный зал находится на первом этаже и полностью оборудован спортивным инвентарем, имеются детские тренажеры. Программно-методические материалы соответствуют возрастным особенностям, учитывают состояние здоровья детей, планируются с учетом ФГОС ДО
Музыкальный зал	Состояние удовлетворительное	Музыкальный зал находится на втором этаже и полностью оборудован. Имеются фортепиано, музыкальный центр, детские музыкальные инструменты. Программно-методические материалы соответствуют возрастным особенностям, учитывают индивидуальные особенности детей, планируются с учетом ФГОС ДО
Методический кабинет	Состояние удовлетворительное	Методический кабинет находится на первом этаже и полностью оборудован. Имеются библиотека методической литературы и периодических изданий, компьютер, демонстрационные материалы, видеотека.
Пищеблок	Состояние удовлетворительное	Находится на первом этаже. Полностью оборудован инвентарем и посудой. Имеются: 1 духовой шкаф, хлеборезка, слайсер, тестомес, миксер, плиты, кипятильный бачок, холодильное оборудование
Прачечная	Состояние удовлетворительное	Находится на первом этаже. Полностью оборудована необходимым инвентарем и электрооборудованием. Имеются современные стиральные машины, центрифуга, швейная машинка.
Медицинский блок	Состояние удовлетворительное	Медицинский кабинет находится на втором этаже и полностью оборудован необходимым инвентарем и медикаментами. Имеются процедурный кабинет, бактерицидный облучатель.
Участки для каждой группы	Состояние удовлетворительное	На территории ГБДОУ оборудовано 11 участков. На всех участках имеются зеленые насаждения, игровое оборудование (домики, качели, корабли, поезд, автобус, машина, горки, песочницы, пружинки, теневые

Объекты, подвергающиеся анализу	Состояние объектов на начало учебного года	Характеристика оснащения объектов
		навесы) в соответствии с возрастом и требованиями СанПиНа. Требуется благоустройство территории.
Спортивная площадка	Состояние удовлетворительное	Имеется спортивное оборудование. Требуется благоустройство спортивной площадки (безопасное покрытие).

Наличие и оснащенность специализированных кабинетов, помещений:

Физкультурный зал	92%
Музыкальный зал	80%
Медицинский кабинет	75 %
Укомплектованность мебелью	92%
Методический кабинет	75%
Технические средства обучения	65%

В ГБДОУ созданы условия для питания воспитанников, а также для хранения и приготовления пищи, для организации качественного питания в соответствии с санитарно-эпидемиологическим правилам и нормативам.

Вывод: Материально-техническая база ГБДОУ находится в удовлетворительном состоянии. Для повышения качества предоставляемых услуг необходимо провести: благоустройство спортивной площадки (безопасное покрытие), благоустройство территории, ремонт фасада здания, закупку технических средств обучения.

3. Оценка учебно-методического обеспечения:

В ГБДОУ создана комфортная, безопасная развивающая предметно-пространственная среда. Обеспеченность играми, игрушками и игровыми предметами в соответствии с ФГОС требованиями составляет 78%. В группах соблюдаются принципы построения развивающей предметно-пространственной среды (содержательно-насыщенна, трансформируема, полифункциональная, вариативная, доступная и безопасная).

Основные формы организации образовательного процесса:

- ✓ совместная деятельность взрослого и воспитанников в рамках непрерывной образовательной деятельности по освоению образовательной программы и при проведении режимных моментов,
- ✓ самостоятельная деятельность воспитанников.

Образовательная деятельность с детьми строится с учётом индивидуальных особенностей воспитанников.

При организации образовательного процесса учитываются национально-культурные, климатические условия.

В ГБДОУ созданы безопасные условия для организации самостоятельной деятельности воспитанников и их физического развития.

Материалы и оборудование в группах используется с учётом принципа интеграции образовательных областей: использование материалов и оборудования одной образовательной области в ходе реализации других областей.

Игры, игрушки, дидактический материал, издательская продукция соответствует общим закономерностям развития ребёнка на каждом возрастном этапе. Имеется оборудование для следующих видов деятельности: игровая, продуктивная, познавательно-исследовательская, коммуникативная, трудовая, музыкально-художественная, восприятие художественной литературы, конструирование, двигательная.

Оборудование отвечает санитарно-эпидемиологическим правилам и нормативам, гигиеническим, педагогическим и эстетическим требованиям, требованиям безопасности.

При подборе оборудования и определении его количества не учитывается количество воспитанников в группах.

Образовательный процесс обеспечен играми и игровыми предметами на 70%.

В образовательном процессе используются технические средства обучения, современные информационно-коммуникационные технологии:

- ✓ наличие ТСО: проектор мультимедиа (переносной), Mimio – 2 комплекта, музыкальные центры - 4, интерактивный стол – 1.
- ✓ количество компьютеров, ноутбуков - 4,
- ✓ доступ к информационным системам, информационно-телекоммуникационным сетям (подключен Интернет).

Вывод: В ГБДОУ созданы условия для осуществления образовательного процесса. Необходимо пополнить развивающую предметно-пространственную среду оборудованием, играми, игрушками, дидактическими пособиями, средствами ТСО в соответствии с Примерным перечнем игрового оборудования для учебно-методического обеспечения дошкольных образовательных учреждений.

4. Медико-социальное обеспечение

Старшая медицинская сестра несет ответственность за здоровье воспитанников, проведение лечебно-профилактических мероприятий, соблюдение санитарно-гигиенических норм, режима, качества питания.

Целью деятельности ГБДОУ по проблеме сохранения здоровья детей является реализация имеющихся ресурсов для формирования здоровой, социально адаптированной личности дошкольника.

Оздоровительное пространство ГБДОУ включает в себя и оборудование, позволяющие осуществлять физкультурно-оздоровительную и профилактическую работу с детьми:

Оборудование:

- бактерицидные лампы;
- разнообразное спортивное оборудование (в физкультурном зале);
- оборудование для индивидуальной и подгрупповой работы с детьми в группах (в т.ч. физкультурные уголки);
- атрибуты для подвижных игр;
- оборудование для спортивных игр;
- оборудование для проведения упражнений по профилактике плоскостопия и нарушений осанки (в группах и физкультурном зале);
- оборудование для проведения НОД с детьми (в физкультурном зале);
- тренажерно - информационная система «ТИСА».

Структура, количество групп, количество мест и воспитанников

Структура и количество групп – 11 групп:

- Раннего возраста для детей от 2 до 3 лет (общеразвивающей направленности) - 2 группы;
- Младшая группа для детей от 3 до 4 лет (общеразвивающей направленности) – 3 группы;
- Средняя группа для детей от 4 до 5 лет (общеразвивающей направленности) – 2 группы;
- Старшая группа для детей от 5 до 6 лет (общеразвивающей направленности) – 2 группы

- Подготовительная к школе группа для детей от 6 до 7 лет (общеразвивающей направленности) – 2 группы

Списочный состав воспитанников на 31.12.2018 – 318 человек.

Количество и соотношение возрастных групп определяется исходя из предельной наполняемости и гигиенического норматива площади на одного ребёнка в соответствии с требованиями санитарно-эпидемиологических правил и нормативов.

Персонал ГБДОУ проходит профилактические осмотры.

Организация питания в ГБДОУ соответствует санитарно-эпидемиологическим правилам и нормативам. В ГБДОУ организовано 4-х разовое питание:

Питание организовано в соответствии с примерным десятидневным меню, составленным с учетом рекомендуемых среднесуточных норм питания для двух возрастных категорий: для детей с 2 до 3-х лет и для детей от 3 до 7 лет.

На основании утвержденного примерного меню ежедневно составляется меню-требование установленного образца с указанием выхода блюд для детей разного возраста.

На каждое блюдо имеется технологическая карта.

Выдача готовой пищи осуществляется только после проведения контроля бракеражной комиссией в составе повара, представителя администрации, медицинского работника.

Большое внимание уделяется организации здоровьесберегающего режима обучения. Для этого в ГБДОУ созданы следующие необходимые условия:

- соответствующая освещенность помещений,
- правильно подобранная и расположенная мебель,
- соблюдение температурного режима, графика проветривания и влажной уборки помещений,
- чередование активных и малоактивных видов деятельности детей,
- чередование в расписании НОД по сложности,
- соблюдение длительности НОД согласно нормам СанПиН. Соблюдение длительности и содержания прогулки в соответствии с нормами СанПиН,
- максимально допустимая недельная учебная нагрузка и время перерыва между НОД соответствует возрасту детей, нормам СанПиН.

В процессе решения проблем здоровья воспитанников педагоги тесно взаимодействуют с медицинскими работниками: старшая медицинская сестра.

Деятельность воспитателей, медицинских работников, инструктора по физической культуре, педагога-психолога, музыкальных руководителей носит системный характер, что позволяет комплексно подходить к решению проблемы здоровья детей.

Вывод: Медико-социальное обеспечение соответствует ФГОС условиям реализации образовательной программы дошкольного образования.

III. Анализ состояния образовательного процесса

Образовательная работа с детьми строилась на основании «Образовательной программы ГБДОУ № 22 комбинированного вида Василеостровского района Санкт-Петербурга», в основе которой положена примерная основная образовательная программа дошкольного образования.

Программно-методическое обеспечение образовательной работы

Программы		Педагогические технологии
Основная	Дополнительные	

Образовательная программа ГБДОУ № 22	«От рождения до школы» Н.Е. Веракса, Т.С. Комарова, М.А. Васильева	Развивающие игры Б.П. Никитина, В.В. Воскобовича; Работа с блоками Дьенеша; Работа с палочками Кюизенера; «Уроки Айболита», «Уроки Мойдодыра» Г.Зайцев; Мнемотехника; Пальчиковые игры; Логоритмика; Элементы кинезиологии Обучение дошкольников игре в шахматы «Ритмическая мозаика» А.И. Буренина; Элементы программы К. Орфа; «Занятия с дошкольниками по конструированию и ручному труду» Л.В. Куцакова; «Учимся думать» Н.Г. Салмина
-----------------------------------------	--------------------------------------------------------------------------	-------------------------------------------------------------------------------------------------------------------------------------------------------------------------------------------------------------------------------------------------------------------------------------------------------------------------------------------------------------------------------------------------------------------------------------------------------------------------------

Дополнительные образовательные услуги: библиотека.

**Результаты педагогической диагностики образовательного процесса
в ГБДОУ № 22 за 2018 год**

Группа	Уровни	Май
1 группа раннего возраста	Высокий	81
	Средний	12
	Низкий	7
2 группа раннего возраста	Высокий	13
	Средний	71
	Низкий	16
1 младшая группа	Высокий	15,4
	Средний	39,4
	Низкий	45,2
2 младшая группа	Высокий	8
	Средний	88
	Низкий	4
3 младшая группа	Высокий	3
	Средний	51,2
	Низкий	45,8
1 средняя группа	Высокий	13,4
	Средний	73,8
	Низкий	12,8
2 средняя группа	Высокий	37,8
	Средний	54,2

	Низкий	8,6
1 старшая группа	Высокий	0
	Средний	60
	Низкий	40
2 старшая группа	Высокий	12
	Средний	48,8
	Низкий	39,2
1 подготовительная группа	Высокий	31,8
	Средний	54,6
	Низкий	13,6
2 подготовительная группа	Высокий	22
	Средний	75,2
	Низкий	2,8

Вывод: на основании представленных результатов можно сделать вывод о том, что в 2018 году у детей наблюдалась стабильно высокая положительная динамика освоения образовательной программы дошкольного образования.

Организация взаимодействия с социальными партнерами

Организация	Направление совместной деятельности
Детская районная поликлиника № 1	Медицинское обслуживание детей
ЦДБ им. М.В. Ломоносова	Тематические встречи
СДЮСШОР В.О. района	Подготовка команды и участие в районном фестивале «Озорной мяч»
Шахматный клуб В.О. района	Участие воспитанников в районных шахматных турнирах среди дошкольных учреждений района
ЦПКС В.О. района	Посещение педагогами и специалистами открытых мероприятий в районе, обучение на курсах повышения квалификации, участие в районных конкурсах.

Формы организации работы по взаимодействию с семьями воспитанников:

- групповые родительские собрания (3 раза в год);
- групповые и индивидуальные консультации педагогов и специалистов;
- открытая неделя (апрель);
- совместные праздники, досуги;
- круглые столы, устные журналы;
- консультации специалистов ППМС-Ц;
- анкетирование и опрос родителей;
- активное участие родителей в Днях благоустройства (совместные игры детей и взрослых, чаепитие на улице).

В работе с населением использовались такие формы работы, как:

- индивидуальные консультации;
- экскурсии по детскому саду;
- уличные праздники «Масленица», эстафета Памяти;
- информирование жителей микрорайона о деятельности ГБДОУ через сайт образовательного учреждения.

Вывод: анализ работы по взаимодействию с семьей показывает необходимость продолжения поиска активных форм работы, расширения педагогического всеобуча.

IV. Результативность инновационной деятельности ГБДОУ

В течение года педагоги и воспитанники ГБДОУ принимали участия:

- в районном конкурсе патриотической песни «Я люблю тебя, Россия» (1 место);
- в городском конкурсе патриотической песни «Я люблю тебя, Россия» (2 место);
- в районном песенном конкурсе «Планета детства» (1 место);
- в районном мини фестивале «Озорной мяч» (3 место);
- в районном физкультурно – спортивном мероприятии «Весёлые старты» (1 место);
- в районном конкурсе – игра «Вместе с городом растём» (1 место);
- в районном конкурсе детского и семейного творчества «Наш футбол» (1 место);
- в районном конкурсе авторских компьютерных презентаций по профилактике дорожно-транспортного травматизма (2 место, 3 место);
- в районном конкурсе «Оркестр – это просто!» (2 место);
- в районном конкурсе детской декламации «Белые журавлики» (3 место);
- в районном конкурсе – выставке «Моё спортивное лето» (1 место, 2 место, 3 место);
- в районном конкурсе – выставке «Светофорные истории» (1 место, 2 место, 3 место);
- в районном конкурсе «Папа, мама, я - спортивная семья» (3 место);
- в районном конкурсе-выставке рекламных плакатов «Здоровые каникулы» (3 место);
- в районном конкурсе детского творчества «Остров Знаек»;
- в региональном фестивале конкурсе самодеятельного народного творчества «Под одним небом»;
- в районных соревнованиях «Знатоки шашек»;
- в районных шахматных турнирах;
- в акции «Вежливый водитель – внимательный пешеход».

Педагоги приняли участие:

- во Всероссийском конкурсе профессионального мастерства педагогических работников приуроченный к 130-летию рождения А.С.Макаренки ;
- в районном конкурсе лэпбуков «Здоровый образ жизни»;
- в районном конкурсе «Авторские разработки по речевому развитию для детей раннего возраста»;
- в районном конкурсе методических игр и пособий «Знай и люби свой город»;
- в Петербургском конкурсе «Педагоги России»;
- в районных семинарах по речевому развитию.

Вывод: педагогами проведена большая инновационная работа, работа по самообразованию и обмену опытом.

Финансовые ресурсы ДОУ и их использование

За 2018 финансовый год, объем полученных и расходованных учреждением средств распределились следующим образом:

Наименование показателя	Финансовый 2018 годтыс.руб.
Поступления, всего:	44 743,08
В том числе;	
Субсидии на выполнения государственного задания	43 186,10
Целевые субсидии	167,07
Поступления от оказания учреждением государственных услуг (выполнения работ) на платной основе (поступления родительской платы в ДОУ)	1 389,91
Расходы всего:	45 529,14
Заработная плата	21 998,81
Прочие выплаты	0,91
Начисления на выплаты по оплате труда	6 506,79
Услуги связи	58,76
Коммунальные услуги	1 453,60
Работы (услуги) по содержанию имущества	978,29
Прочие услуги	14 065,44
Приобретение основных средств	245,20
Приобретение материальных запасов	114,27
Прочие расходы	40,00
Иные выплаты	167,07

В 2018 году приобретено особо ценное имущество Картофелечистка МОК-300М, основные средства многофункционально устройство, телефон-факс, материальные запасы- детская посуда. Канцелярские и хозяйственные товары получены по договорам пожертвования на сумму 79,998 тыс.руб.

Приложение

Показатели деятельности государственного бюджетного дошкольного образовательного учреждения детского сада № 22 комбинированного вида Василеостровского района Санкт-Петербурга за отчётный период 2018 года, подлежащие самообследованию

(утв. приказом Министерства образования и науки РФ от 10 декабря 2013 г. N 1324)

№ п/п	Показатели	Единица измерения
1.	Образовательная деятельность	
1.1	Общая численность воспитанников, осваивающих образовательную программу дошкольного образования, в том числе:	318 человек
1.1.1	В режиме полного дня (8-12 часов)	318 человек
1.1.2	В режиме кратковременного пребывания (3-5 часов)	0 человек
1.1.3	В семейной дошкольной группе	0 человек
1.1.4	В форме семейного образования с психолого-педагогическим сопровождением на базе дошкольной образовательной организации	0 человек
1.2	Общая численность воспитанников в возрасте до 3 лет	55 человека
1.3	Общая численность воспитанников в возрасте от 3 до 8 лет	263 человека
1.4	Численность/удельный вес численности воспитанников в общей численности воспитанников, получающих услуги присмотра и ухода:	318 человек / 100 %
1.4.1	В режиме полного дня (8-12 часов)	318 человек / 100 %
1.4.2	В режиме продленного дня (12-14 часов)	0 человек / 0 %
1.4.3	В режиме круглосуточного пребывания	0 человек / 0 %
1.5	Численность/удельный вес численности воспитанников с ограниченными возможностями здоровья в общей численности воспитанников, получающих услуги:	0 человек/ 0%
1.5.1	По коррекции недостатков в физическом и (или) психическом развитии	0 человек / 0 %
1.5.2	По освоению образовательной программы дошкольного образования	318 человек / 100 %
1.5.3	По присмотру и уходу	318 человек / 100 %
1.6	Средний показатель пропущенных дней при посещении дошкольной образовательной организации по болезни на одного воспитанника	14 дней
1.7	Общая численность педагогических работников, в том числе:	27 человек
1.7.1	Численность/удельный вес численности педагогических работников, имеющих высшее образование	17 человек /63 %
1.7.2	Численность/удельный вес численности педагогических работников, имеющих высшее образование педагогической направленности (профиля)	13 человек / 48,1%
1.7.3	Численность/удельный вес численности педагогических работников, имеющих среднее профессиональное образование	10 человек / 37%
1.7.4	Численность/удельный вес численности педагогических работников, имеющих среднее профессиональное образование педагогической направленности (профиля)	8 человек / 29,6%
1.8	Численность/удельный вес численности педагогических	26 человек / 96,3%

	работников, которым по результатам аттестации присвоена квалификационная категория, в общей численности педагогических работников, в том числе:	
1.8.1	Высшая	11 человек / 40,7%
1.8.2	Первая	15 человек / 55,6%
1.9	Численность/удельный вес численности педагогических работников в общей численности педагогических работников, педагогический стаж работы которых составляет:	
1.9.1	До 5 лет	10 человек / 37%
1.9.2	Свыше 30 лет	3 человека / 11,1%
1.10	Численность/удельный вес численности педагогических работников в общей численности педагогических работников в возрасте до 30 лет	7 человек / 25,9%
1.11	Численность/удельный вес численности педагогических работников в общей численности педагогических работников в возрасте от 55 лет	7 человек / 25,9%
1.12	Численность/удельный вес численности педагогических и административно-хозяйственных работников, прошедших за последние 5 лет повышение квалификации/профессиональную переподготовку по профилю педагогической деятельности или иной осуществляемой в образовательной организации деятельности, в общей численности педагогических и административно-хозяйственных работников	педагогические- 27 человек/ 100% административно- хозяйственные- 3/75%
1.13	Численность/удельный вес численности педагогических и административно-хозяйственных работников, прошедших повышение квалификации по применению в образовательном процессе федеральных государственных образовательных стандартов в общей численности педагогических и административно-хозяйственных работников	педагогические- 27 человек/ 100% административно- хозяйственные- 1/25%
1.14	Соотношение "педагогический работник/воспитанник" в дошкольной образовательной организации	27 человек / 318 человек
1.15	Наличие в образовательной организации следующих педагогических работников:	
1.15.1	Музыкального руководителя	да
1.15.2	Инструктора по физической культуре	да
1.15.3	Учителя-логопеда	нет
1.15.4	Педагога-психолога	да
2.	Инфраструктура	
2.1	Общая площадь помещений, в которых осуществляется образовательная деятельность, в расчете на одного воспитанника	2.2 кв. м
2.2	Площадь помещений для организации дополнительных видов деятельности воспитанников	132 кв. м.
2.3	Наличие физкультурного зала	да
2.4	Наличие музыкального зала	да
2.5	Наличие прогулочных площадок, обеспечивающих физическую активность и разнообразную игровую деятельность воспитанников на прогулке	Да 11 детских площадок +спортивная площадка

